

법원, 검찰의 법령위반 무리한 기소에 '제동'

정준호 의원 재판 공소 기각 판결 수사검사가 기소... "검찰청법 위반" "기소 독점 검찰, 신중했어야" 지적 공소시효 탓 재기소 불가능 전망도

공직선거법·정치자금법 위반 혐의를 받은 정준호(광주 북구갑) 더불어민주당 의원에 대한 공소가 법원으로부터 기각됐다. 수사개시검사와 공소제기검사분리를 명시하고 있는 검찰청법을 위반하며 기소를 하자 법원이 제동을 건 것으로 검찰의 치명적인 실수라는 지적이 이어지고 있다.

광주지법 형사12부(박재성 부장판사)는 지난 14일 공직선거법 위반과 정치자금법 위반 혐의로 기소된 정 의원과 선거캠프관계자 2명 등에 대한 선고공판에서 공소기각 판결을 내렸다.

재판부는 "사건을 조사하고 신문 조서를 작성한 A검사가 압수수색 영장과 공소를 제기한 사실이 인정된다. 이는 검찰청법 4조2항을 위반한 것으로 공소제기 권한이 없는 검사가 공소를 제기한 경우에 해당한다"며 "공소제기 절차가 법률규정을 위반해 무효인 때에 해당하므로 형사소송법에 따라 공소를 모두 기각한다"고 밝혔다.

검찰청법 4조2항은 지난 2022년 검경 수사권 조정 당시 도입됐으며 "검사는 자신이 수사 개시한 범죄에 대해 공소를 제기할 수 없다. 다만 사법경찰관이 송치한 범죄에 대하여는 그러지 아니하다"는 단서조항을 포함해 규정됐다.

즉, 해당 사건의 경우 광주 북구 선거관리위원회의 고발로 시작됐고 선관위 조사자는 사법경찰관에 해당하지 않는 것이 명백하기 때문에 단서에 적힌 예외 사례로도

볼 수 없다는 것이 재판부의 판단이다. 형사 사법 기관인 검찰이 적법 절차를 이행하지 않은 데 대해 지역 법조계에서도 지적이 나온다.

경찰 출신으로 광주지역 법무법인에서 사무장으로 근무하고 있는 50대 B씨는 "검수완박"이 이뤄지면서 검찰이 수사 업무를 수행하지 못하고 기소 및 공판 업무만 전담하게 됐는데, 기소권의 힘을 독점하고 있는 검찰이 업무에 더 신중해야 할 필요가 있다"며 "이러한 실수 하나로 법을 잘 아는 피고인이 법망을 피해간다면 누구에게나 공정하게 작용해야 할 사법체계가 무너질 수 있다"고 강조했다.

C변호사도 "공소제기 과정에 재판부에 제출할 서류들은 수많은 결재와 절차가 진행되는데 몇번의 검토가 진행되는 동안 이같은 사실을 놓친 검찰 관계자 모두에게 책임이 있다"면서 "실수를 바로잡기 위

해서라도 검찰은 사건을 재기소하겠지만, 이미 그것만으로도 정 의원 측에 재판 지연의 빌미를 주게되는 상황이다"고 지적했다.

공소기각 선고 직후 검찰은 "판결문이 나와야 재기소 여부를 결정할 수 있을 것 같다"며 "선거사건 처벌에 공백이 생기지 않도록 판결문이 나오는데로 신속히 결정하겠다"고 밝혔다.

하지만 일각에서는 공직선거법의 공소시효로 인해 검찰의 재기소가 불가능할 수 있다는 분석도 나온다.

검찰은 지난 공판 기일에서 "해당 사건 기소 시점부터 형사소송법에 따라 공소시효가 정지되며 시효가 만료되지 않았다"며 애초부터 재기소를 시사한 바 있다.

그러나 형사소송법에서 공소시효 정지 사유로 정한 '공소제기'는 당초 공소제기가 적법했을 경우에 적용된다는 해석으로

공소시효가 정지되지 않았다면 제22대 국회의원 선거의 공소시효는 지난해 10월 10일 종료됐다는 분석이다.

같은 날 정 의원 측도 입장문을 내고 "권한없는 자의 공소제기는 공소시효의 정지 사유에 해당하지 않기에 검찰이 항소포기 후 즉각 재기소로 결정한다면 검찰청법의 입법목적 및 본 판결의 취지에도 부합하지 않다"면서 "이미 6개월의 공소시효가 완성된 상태임이 명백하고 검찰은 재기소 여부를 이러한 점을 충분히 고려하고 신중히 검토해야 마땅하다"고 말했다.

한편 정 의원은 제22대 국회의원 총선을 앞두고 당내 경선 과정에서 불법 전화 홍보방 운영(공직선거법 위반) 혐의와 자녀 채용을 명분으로 건설업체 대표로부터 5000만원을 수수한 혐의(정치자금법 위반)로 지난해 재판에 넘겨졌다.

민원기 기자 hyunki.min@jnilbo.com

새벽시간 덮친 화마로 잿더미 된 광주 송정5일시장

점포 등 불에 타 4억원대 피해 순식간에 터진 잃은 상인 '한숨' "불에 타는 상가 보며 애간장만"

"수십년간 일구는 삶의 터전인데, 순식간에 타버려 허무하고 막막하네요."

지난 14일 오전 초저녁 광주 광산구 송정 5일시장. 이날 새벽시간 발생한 화재로 인해 점포 17곳이 불에 타거나 그을리면서, 시장은 온통 잿가루와 코를 찌르는 탄 냄새로 가득했다.

진화 후 수시간이 지났지만 불에 탄 잔해 사이로는 연기가 피어올랐다. 피해가 큰 점포의 경우 천장이 주저앉고, 상품과 집기류 등은 모두 전소되면서 그 자리에는 건물의 뼈대만 앙상히 남았다.

생선 가게에 놓인 소금 포대는 열기에 의해 녹아내렸고, 소금 자체도 더 이상 사용할 수 없게 됐다. 생선들은 보관된 상태

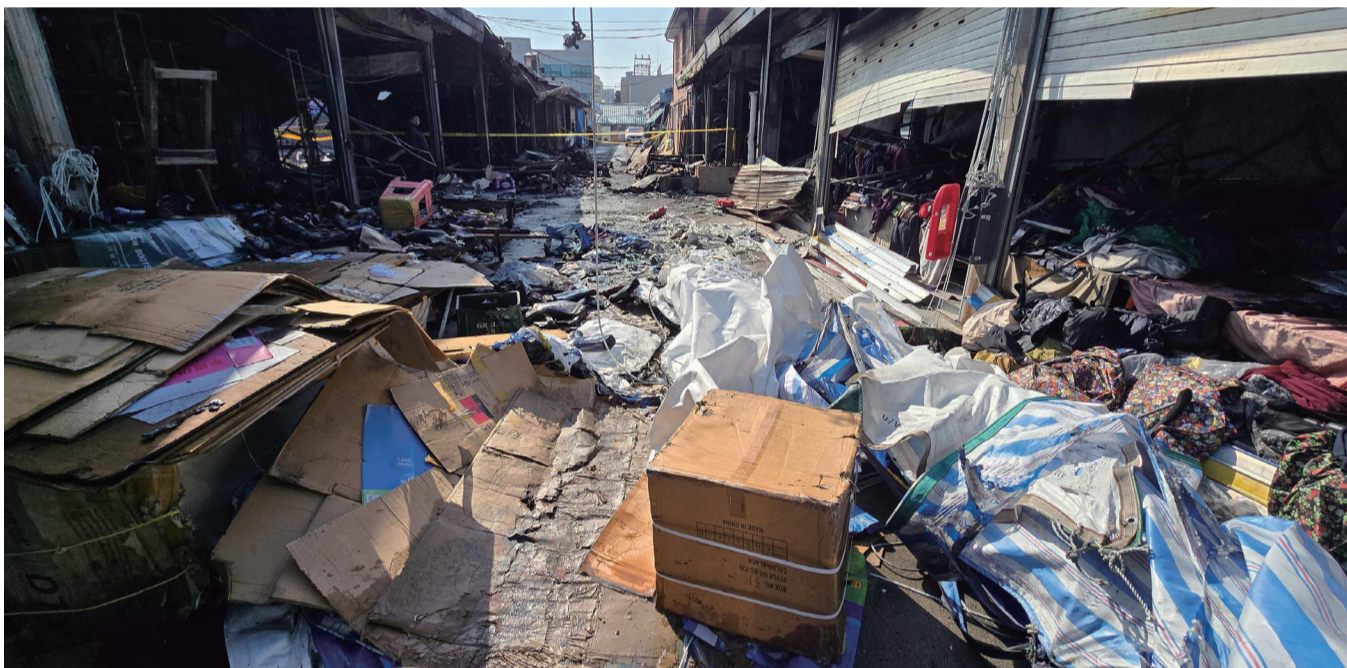
그대로 불에 타버렸으며, 냉장고 안의 상품들도 모두 검게 변했다.

신발과 옷가지를 파는 상점 역시 가판대부터 상품까지 모두 형체를 알아볼 수 없을 정도로 훼손돼 잠흑했던 당시의 상황을 짐작케 했다.

상인들은 발을 동동 굴리며 오랜 삶의 터전이 순식간에 사라져 버린 현실에 안타까움을 감추지 못했다. 그나마 멀쩡한 상품을 건져보려던 상인들도 이내 의지를 잃고 깊은 한숨만 내쉬었다.

상인들은 "이게 무슨 날벼락인지 모르겠다", "이제 나는 어떻게 살아가야 하나"며 막막한 심정을 드러냈다.

임용태 송정5일시장 상인회장은 "화재 직후 현장으로 달려갔지만, 할 수 있는 것이 없어 상가가 불에 타는 것을 지켜보며 애간장만 태웠다. 화재로 피해를 본 13명의 상인뿐만 아니라 주변 상인 모두가 심각한 어려움을 겪고 있다"면서 "특히 원



지난 14일 광주 광산구 송정5일시장에 화재가 발생, 타고 남은 옷과 신발들이 어지럽게 널려 있다. 이날 오전 1시 2분께 발생한 화재로 점포 17곳이 불에 탔다. 김양배 기자

소유주의 사망 이후 승계 절차를 밟지 않은 상인 2명의 경우 보상을 받기 어려울 것으로 보여 안타까움이 크다"고 토로했다.

지자체와 중앙기관은 송정5일시장 시설과 경영안정 지원에 나선다. 광주시와 광산구는 시설 현대화 사업을 통해 점포

및 시장 공용공간 시설 복구에 나설 방침이며, 중기부는 안전 관리시설 패키지와 함께 소상공인 긴급경영안정자금 및 재해 소상공인 특례보증을 지원할 예정이다.

한편 지난 14일 오전 1시2분께 발생한 불은 시장 내부에 설치된 자동 화재 속보기를 통해 신고가 접수돼, 소방당국의 의

해 48분여만에 진화됐다.

이 불로 인한 인명피해는 없었으나 시장 점포 17곳(38칸)이 불에 타거나 그을려 소망추산 4억3700여만원의 재산피해가 났다. 관계당국은 전기적 요인으로 인한 화재로 추정하고 정확한 화인과 피해 규모를 조사 중이다. 김상철·윤준명 기자

함께하는 100년농협



아름다운 동행 서광주농협

농업인·고객·지역사회와 함께 농업의 새로운 가치를 창조하고, 더불어 사는 밝은 미래를 만들고자 최선의 노력을 다하겠습니다.

NH 곡뱅크
언제 어디서나 간편하게 곡!

조희, 송금, 결제, 대출 그리고 금융비서까지!
전국 3,000여 개 하나로마트에서 곡! 바로 바로 확인까지 곡!

zgm, the pay 카드

- 비대면 발급전용 상품
- 국내·해외 전 가맹점 10% 할인
- N·페이 온라인 결제 17% 할인
- 10대 페이 온라인 결제 12% 할인
- 전월 실적 제한없음

(무) All NEW 리치하우스 가정종합보험 (무배당)

누구에게나 일어날 수 있는 화재 피해를 없애도 대비해야 합니다

임시거주비(숙박비+식비) 하루 20만원(1일 이상 90일 한도) 한도 실손보장(해당 특약 가입 시) 월 5만원으로 만기 시 89% 환급 (매월 변동 가능, 공시이율 2023년 6월 기준)

햇살론

서광주농협에서 더 편한 환전·해외송금을 말하다
환전부터 해외송금까지 수수료 우대 적용

열심히 사는 사람들을 위한 따뜻한 금융
자신용자, 저소득자 서민(사업자 및 근로자)을 위한 대출, 개인신용등급에 따라 대출한도 차등 적용

본점 | 광주광역시 서구 죽봉대로 107(광천동) TEL. 062) 362-8400~6 FAX. 062) 362-8407

용 산 지 점 062)526-0222~3	유 동 지 점 062)512-1984~5	유 덕 지 점 062)373-3235~6	운암백산지점 062)529-5335~6
지 평 지 점 062)381-8212~3	동 립 지 점 062)513-8521~3	동 운 지 점 062)528-2640~2	빛고을로지점 062)531-1213~5
쌍 촌 지 점 062)381-6551~2	운 암 지 점 062)527-3295~6	배 들 지 점 062)381-1971~2	양동센트럴지점 062)361-4472~4
화 정 지 점 062)372-0421~3	운 천 지 점 062)371-2772~3	상 무 등 지 점 062)372-3741~2	기아지동치지점 062)385-4977~8
			동림아나로지점 062)531-7745~6
			로컬푸드(시청) 062)364-8400
			유덕아나로마트 062)373-3235
			아나로마트동림점 062)511-2901~3

지역대표 금융기관 서광주농협