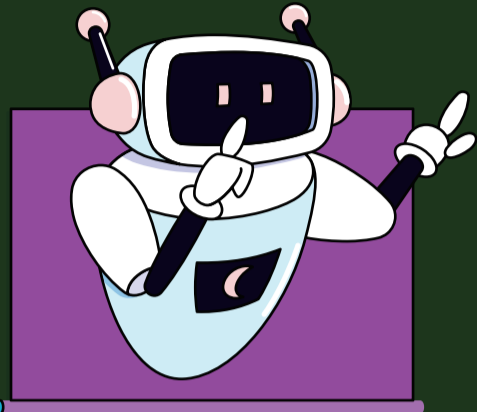


챗GPT에 묻다 - 광주 군공항 이전

“광주시장·전남지사·무안군수 대화·협력 필요”

미국 비영리 연구소 오픈AI가 개발한 대화형 인공지능(AI)인 ‘챗GPT’(ChatGPT)가 전 세계에서 뜨거운 관심을 받고 있다. 서비스 공개 두달 여 만에 사용자가 1억명을 넘어서는 등 역사상 가장 빠른 보급 속도를 보이고 있다. ‘챗’은 채팅의 줄임말이고 ‘GPT’는 ‘Generative Pre-trained Transformer’의 앞 글자를 딴 것으로 ‘미리 훈련된 생성변환기’로 해석된다. 기술적으로 업그레이드된 버전이 계속 나오면서 챗GPT 활용이 확대되고 있다. 일선 교육청을 비롯한 교육현장에선 챗GPT를 활용한 도용자료를 개발해 보급하고 있다. 기업, 지자체에서도 정책이나 사업기획 단계에 필요한 아이디어 도출이나 보고서 작성시에 필요한 연구자료와 정책사례를 챗GPT에 의존하고 있다. 전남일보가 ‘챗GPT에 묻다’ 기획 연재를 시작한다. 특정분야에 대한 전문지식을 인간 수준으로 끌어 올려 복잡한 정보를 잘 이해할 수 있는 챗GPT의 장점을 이용해 주요 현안에 대한 새로운 접근과 분석, 해결책을 모색해본다. 편집자주



챗GPT에게 광주·전남지역 최대 현안인 ‘광주 군공항 이전’에 대해 물어봤다. 챗GPT는 광주 군공항 이전이 광주시와 전남도의 경제적 발전과 주민들의 생활에 어떤 영향을 미치는 지를 고려해야 한다고 설명했다. 군공항 이전 후보지로 떠오른 무안군 주민에 대해서는 경제적 효과와 환경적 영향, 교통 및 인프라, 지역개발 및 사회적 변화 등을 종합적으로 판단해야 한다고 조언했다. 챗GPT는 또 광주 군공항 이전을 추진하는 광주 시장·전남도지사과 이를 반대하는 무안군수 세 사람이 합의점을 찾기 위한 방안으로 공정하고 체계적인 과정을 통한 대화와 협력을 제시했다.

전남일보

#광주 군공항의 전남 이전이 필요할까



챗GPT 광주 군공항의 전남 이전이 필요한지는 정부, 지자체, 전문가, 시민들의 의견과 다양한 분야의 연구와 분석을 통해 결정돼야 한다. 먼저 광주 군공항의 현재 용량이 충분한지, 또는 국내의 항공 수요 증가에 따라 확장이 필요한지 검토해야 한다. 현 위치에서 군공항을 확장하는 것이 공간적으로 제약이 있는지, 그리고 이러한 제약을 해결하기 위해 이전이 필요한지를 고려해야 한다.

광주지역의 환경적인 측면, 예를 들어 소음 문제나 대기오염 등에 대한 고려가 필요하다. 공항 이전이 전남도와 광주지역의 경제적 발전에 어떤 효과를 가져올지를 분석해야 한다. 예를 들어 공항 이전으로 인한 일자리 창출, 관광산업 육성 등이다. 광주 군공항 이전에 대한 광주시 및 전남도 주민들의 의견을 수렴하고 그들의 생활에 미치는 영향을 고려해야 한다.



전남일보

#광주 군공항이 ‘기피시설’인지 ‘기회시설’인지 판단해줘

챗GPT ‘기피시설’과 ‘기회시설’은 도시계획 및 개발에서 사용되는 용어로, 특정 시설이 지역사회에 미치는 영향에 따라 분류된다. ‘기피시설’은 그 위치와 운영으로 인해 주변 주민들에게 불편함이나 불이익을 주는 시설을 말한다. 예를 들면 소음, 냄새, 먼지 등으로 인해 생활 환경이 악화될 수 있는 공장, 발전소, 도로 등이 포함될 수 있다. 반면 ‘기회시설’은 그 위치와 운영으로 인해 주변 주민들에게 편의나 이익을 제공하는 시설을 말한다. 대표적으로는 병원, 학교, 공원, 소공원 등이 있으며, 이런 시설들은 생활 편의를 높이거나, 일자리를 제공하거나, 지역경제를 촉진하는 등의 효과를 가져올 수 있다. 광주 군공항의 경우, 그것이 ‘기피시설’인지 ‘기회시설’인지는 그 공항이 위치한 지역

의 특성과 이슈, 공항의 운영 방식에 따라 달라질 수 있고 아래와 같은 여러 가지 요인도 살펴봐야 한다. △소음 및 환경 영향 : 공항은 운항하는 항공기로 인해 주변에 소음을 발생시키고 때때로 대기오염을 야기할 수 있다. 이는 군공항을 기피시설로 만드는 주요 요인 중 하나일 수 있다. △교통 및 인프라스트럭처 : 공항은 교통 및 인프라스트럭처 개발을 촉진하는 중요한 역할을 한다. 이는 공항 주변의 부동산 가치를 높일 수 있으며, 이는 군공항을 기회시설로 만들 수 있다. △경제적 영향 : 공항은 직접적으로나 간접적으로 일자리를 창출하며, 항공 및 관광 산업을 촉진하는 중요한 역할을 한다. 이는 군공항을 기회시설로 만들 수 있다.



전남일보

#당신이 만약 무안군에 사는 주민이라면 광주 군공항의 무안 이전을 찬성하겠는가.

챗GPT 무안군에 사는 주민의 입장에서 광주 군공항의 무안 이전에 대해 찬성하거나 반대하겠다는 판단을 내릴 때는 여러 가지 요인을 고려해야 한다. 공항 이전으로 인한 경제적 효과는 주민들에게 긍정적인 효과를 가져올 수 있다. 일자리 창출, 지역경제 활성화, 농업 및 국내외 관광 증진 등이 예시가 될 수 있다. 그러나 동시에 공항 이전으로 인해 환경적 부담이 생길 수 있다. 소음문제, 대기오염 등으로 인해 주민들의 생활 환경이 나빠질 수 있다. 또 군공항 이전은 교통 혼잡 및 인프라 개발 문제를 초

래할 수 있다. 이로 인해 주민들의 일상 생활에 불편함이 따를 수 있다. 장기적인 시각에서 보면, 군공항 이전은 무안군의 개발과 함께 사회적 변화를 가져올 수 있다. 이는 교육, 복지, 문화 등의 다양한 분야에서의 변화를 의미할 수 있다. 이들 요인은 개인의 가치관, 생활 스타일, 그리고 미래에 대한 기대에 따라 다르게 해석될 수 있으므로, 모든 주민들이 동일한 결정을 내리지는 않을 것이다. 마지막으로 결정을 내리기 전에 주민 설명회에 참석하거나 관련 정보를 충분히 검토하는 것이 중요하다.



전남일보

#광주시장, 전남지사, 무안군수 합의점을 찾을 수 있을까.

챗GPT 광주 군공항을 이전해야 하는 광주시장, 광주 군공항 이전을 반대하는 무안군수, 광주 군공항을 무안군에 이전시키고 싶은 전남도지사의 입장이 서로 다르기 때문에 합의점을 도출하는 것은 쉽지 않을 것이다. 그러나 공적 의사결정 프로세스에서 중요한 것은 대화와 협력이다. 공정하고 체계적인 과정을 통해 세 당사자가 합의점을 찾아내는 것이 중요하다. 합의점을 찾을 수 있는 방법을 제시해 본다. △공통의 목표 인식 : 먼저 모든 당사자들이 이 이슈의 최종 목표가 무엇인지 명확히 이해해야 한다. 모든 당사자들이 경제적 발전, 지역 주민의 삶의 질 향상, 지역 안정 등에 관심이 있다는 공통점을 인식하는 것이 중요하다. △다양한 대안 탐색 : 현재의 문제상황은 군공항 이전의 ‘찬성’ 혹은 ‘반대’라는 이진법적인 결정만이 아닐 수 있다. 다양한 대안을 탐색하고 각 대안의 장단점을 분석해 보다 균형잡힌 결정을 내릴 수 있

어야 한다. △공정한 협상과 합의점 찾기 : 각 당사자들은 서로 다른 입장을 가지고 있지만, 공정한 협상을 통해 상호 이해를 높이고 각자의 요구사항을 충족시키는 합의점을 찾아야 한다. 이 과정에서 중재자의 역할이 중요할 수 있다. △주민 참여와 의사소통 : 이 결정은 지역 주민에게도 큰 영향을 미칠 것이므로, 주민들의 의견을 청취하고 그들의 의사를 반영하는 것이 중요하다. 공개 포럼이나 설문 조사 등을 통해 주민들의 의견을 수집하고, 그 결과를 토대로 결정을 내리는 것이 중요하다. △전문가의 도움 활용 : 이 문제는 복잡한 사회·경제적 요인들이 복합적으로 얽혀 있는 문제로, 객관적인 분석과 예측이 필요하다. 이에 전문가의 의견을 듣고, 필요한 경우 외부 기관에 연구를 의뢰하는 것도 유용할 것이다.



Typing text...

